

# TÉRHASZNÁLAT ÖSSZEFÜGGÉSEI A TERÜLETFEJLESZTÉSBEN

## INTERRELATIONS OF THE SPACE USAGE IN THE REGIONAL DEVELOPMENT

GÓDOR AMELITA KATA  
KÁPOSZTA JÓZSEF

### Összefoglalás

*A térgazdálkodás, térhasználat a földhasznosítás legátfogóbb kategóriája. A földhasznosítás fogalma magába foglalja valamilyen területi egység méreteiben körülhatárolt felszíni, domborzati, légtéri, felszín alatti rétegekben elhelyezkedő megújuló és meg nem újítható természeti erőforrások rendszere mellett az infrastrukturális, a gazdasági és társadalmi összefüggéseket is. Összességében elmondhatjuk, hogy ezen tényezők együttes hatására alakul ki egy adott tér területi versenyképessége, amely napjaink felgyorsult, modern világában a komparatív előnyök helyett egy összetettebb kompetitív térbeli előnyök vizsgálatát teszi szükségessé. Az ezt vizsgáló szemlélet létjogosultságát mi sem bizonyítja jobban, mint az, hogy a látszólag függetlenül hasznosítható természeti erőforrások is jelentős hatással vannak a gazdasági és a társadalmi kapcsolatokra, illetve a hasznosítás hatékonyságára. Ezen térgazdasági összefüggések rendszerének vizsgálatával foglalkozunk tanulmányunkban.*

**Kulcsszavak:** térhasználat, területfejlesztés, vidékfejlesztés, földhasználat

**JEL kód:** R58

### Abstract

*Land management and space use are the most comprehensive land-use categories. The concept of land use includes not only the renewable and non-renewable system of natural resources of defined areas on, below or above the surface, but also infrastructural, economic and social interrelations as well. Overall, we can say that the regional competitiveness is formed by the combined effect of these factors, which requires a more complex analysis of spatial competitive advantages instead of comparative advantages. The legitimacy of this approach is proven by the fact that even the seemingly independently used natural resources have a significant impact on the economic and social relations, and on the utilization efficiency. In our study we deal with the analysis of these spatial system relations.*

**Keywords:** spatial use, regional development, space use, rural development

### Bevezetés

Magyarországon jelentős területi, településbeli különbségek vannak társadalmi, gazdasági szférában, a településhálózatban, a lakossági életkörülményekben. A jövedelmekben, az infrastruktúra fejlettségében, a gazdálkodó egységek eredményességében meglévő különbségek a „gazdasági térben” mérhetők, s két közeli település, szomszédos térség esetében is kirívóan nagyok lehetnek. A térgazdálkodás, térhasználat a földhasznosítás legátfogóbb kategóriája. Gazdaság és társadalom által használt térhasználatkor fontos, hogy figyelembe vegyék az Országos Területfejlesztési Koncepció által meghatározott

térgazdálkodásra vonatkozó horizontális alapelveket, mint például: az erőforrások védelmét szolgáló területhasználat; az értékmegőrzést, hozzáférést biztosító térhasználat-szervezés; a hatékony, fenntartható térségi rendszereket, térségi gondolkodást kialakító térhasználat-szervezés; a személy-, anyag- és energiamozgatás, az utazás igényét csökkentő és fenntartható módon kielégítő térhasználat-szervezés. A földhasznosítás fogalma magába foglalja valamilyen területi egység méreteiben körülhatárolt felszíni, domborzati, légtéri, felszín alatti rétegekben elhelyezkedő megújuló és meg nem újítható természeti erőforrások rendszere mellett az infrastrukturális, a gazdasági és társadalmi összefüggéseket is.

Összességében elmondhatjuk, hogy ezen tényezők együttes hatására alakul ki egy adott tér területi versenyképessége, amely napjaink felgyorsult, modern világában a komparatív előnyök helyett egy összetettebb kompetitív térbeli előnyök vizsgálatát teszi szükségessé. Az ezt vizsgáló szemlélet létjogosultságát mi sem bizonyítja jobban, mint az, hogy a látszólag függetlenül hasznosítható természeti erőforrások is jelentős hatással vannak a gazdasági és a társadalmi kapcsolatokra, illetve a hasznosítás hatékonyságára. (Kollár K., 2012)

## **Anyag és módszer**

A téma feldolgozása során a hazai szakirodalomra (könyvek, folyóiratok, cikkek) támaszkodunk és elemezni kívánjuk Magyarország földhasználati változásait az 1990-es évektől napjainkig. Bemutatjuk Magyarország földhasználati változásait a mezőgazdasági és ipari földhasználat területén az 1990-es évektől napjainkig. Grafikonokkal szemléltetjük a 1990-es évektől a terület alakulását (erdőre és szántóra kitérve) szintén napjainkig. Kutatásunkhoz elengedhetetlen a hazai adatbázisok (Területi Statisztikai Kiadványok, KSH, TEIR) használata.

## **Eredmények**

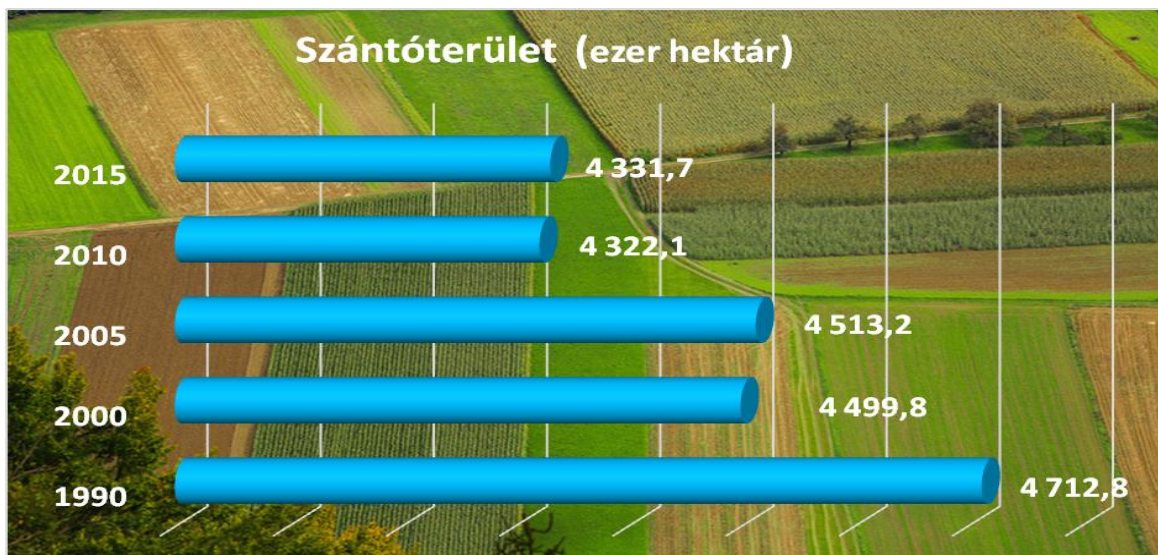
Az alábbiakban tekintsük át mit is jelent a földhasználat, térhasználat, illetve melyek a föld és térhasználat összefüggései. A térhasználat adott területi egység körülhatárolt felszíni, légtéri és mélységi rétegekben elhelyezkedő megújuló és meg nem újítható természeti erőforrások emberi életvitelhez történő hasznosításának komplex rendszere. A földhasználat a térhasználat része, mert annak csak bizonyos tényezőit öleli fel, de tágabb fogalom is, mert a természeti erőforrások hasznosításához szükséges földfelszíni terület-igénybevétel mellett átfogja a feldolgozási és szolgáltatási szféra problémakörét is. A földhasználat a művelési ágakra (szántó, kert, erdő stb.) jellemző, termelési célú területhasznosítás. A földhasználat az alábbi alrendszerekből épül fel:

- Östermelés (primer-terméktermelés)
- Feldolgozóipar (szekundertermelés)
- Szolgáltató szféra (tercier szféra)
- Negyedleges szféra (humántőke regenerálódásához szükséges földterületek pl. parkerdő)
- Mező-, erdő- és vadgazdálkodási célú földhasznosítás
- ásványi-vagyonkitermeléséhez szükséges terület lekötés
- vízgazdálkodási célú föld lekötés
- feldolgozóipari termelés terület lekötése
- szolgáltató szféra földlekötése
- rekreációs célú földlekötés

([www.agr.unideb.hu/~megyesat/Hulladek/Mgfoldhaszn.ppt](http://www.agr.unideb.hu/~megyesat/Hulladek/Mgfoldhaszn.ppt))

### Magyarország földhasználati változásai (szántó, erdő, gyep stb.)

A művelési ágak mai szerkezete hosszan tartó folyamat eredménye. Kialakulását minden időben befolyásolta maga a művelés (föld-, erdő), a társadalmi, gazdasági fejlődés, a birtokpolitikai-, agrárpolitikai célkitűzések és az előzőek megvalósítását szolgáló törvények, jogszabályok, különféle útmutatások. Hazánk kedvező talajföldrajzi adottságai miatt a művelési ágak között a legnagyobb részarányt 1945 óta a szántó képviseli. Magyarország a rendszerváltást követően is a „legjobban felszántott országok” közé sorolható az 50 százalékot is meghaladó területarányával. A kilencvenes évek végére a gyengébb minőségű, rosszabb adottságú és fekvésű földek szegmensében a kínálat, míg a jó minőségű szántók, erdők esetében a kereslet dominált. Az ország földterületének valamivel több, mint négyötöde termőterület (mintegy fele szántó, egyötöde erdő) és egyötöde művelés alól kivett terület. A harmadik évezred elején optimistán azzal számolhatunk, hogy a földhasználat a nyolcvanas évekhez viszonyítva differenciáltabb lesz, várhatóan egy – másfél millió hektárral csökken a belterjes földhasználat, elsősorban a szántó művelés területi aránya. A legnagyobb környezeti érzékenységgű területeken 788 000 hektár gyepesítése (rét, legelő) tervezhető. Natura 2000 területek 20 %-a szántó, 20 %-a erdő. ([www.ksh.hu](http://www.ksh.hu))



1. ábra: Szántóterület alakulása Magyarországon  
(Forrás: [www.ksh.hu](http://www.ksh.hu) alapján, saját szerkesztés)

Magyarország az Európai Unió országai között kitűnik a mezőgazdasági terület és a szántó magas arányával. A szántóterületek mintegy fele kimagasló agrárpotenciájú, azaz a mezőgazdasági termelési alkalmassága átlag feletti. A szántóterületek mintegy tizede viszont környezeti szempontból olyan területen helyezkedik el, amelyek kiváltására a jövőben számítani lehet. Ennek okán a szántó és a gyep területe szűkülhet, amit az erdő és a vizes élőhelyek bővülése kompenzálhat. Hazánkban erdősültebb területnek nevezhetjük észak-magyarországi és mindhárom dunántúli régiót, közülük is elsősorban Észak-Magyarországon és Dél-Dunántúlon magas a erdősült terület részesedése. 2000 és 2010 között a mezőgazdasági terület csökkenésével együtt a gyep kivételével más művelési ág területe is zsugorodott. A 2010-es adatok alapján a mezőgazdasági terület jelentős része szántóból (82%) és gyepből (14%) tevődik össze. Az erdőt, mint művelési ág a 2007-es évben, mint húzó művelési ágnak is tekinthetjük mely az alföldi régiókban 11-12 százalékos részesedésű, szemben az észak-magyarországi régióval, ahol megközelíti a 29%-ot.

A gazdasági szervezetek mezőgazdasági területén belül a szántó aránya magasabb, a szőlő és gyümölcsös mellett a gyepterületének aránya viszont kisebb, mint az egyéni gazdaságoknál. ([www.ksh.hu](http://www.ksh.hu)) Az egyes megyék között a használt mezőgazdasági terület művelési ág szerinti szerkezetében is esetenként jelentős különbségek figyelhetők meg. A szántó súlya hat megyében (Baranya, Békés, Fejér, Komárom-Esztergom, Tolna és Vas megyében) meghaladja a 90%-ot. A szántóföldi vetésterület 49%-a a gazdasági szervezetek, 51%-a az egyéni gazdaságok használatában volt. A szántóterület 45%-át a két alföldi régióban művelték, ahol jobbra jó minőségű földeken gazdálkodtak. (<https://www.ksh.hu/docs/hun/xftp/idoszaki/regiok/mezoter10.pdf>)

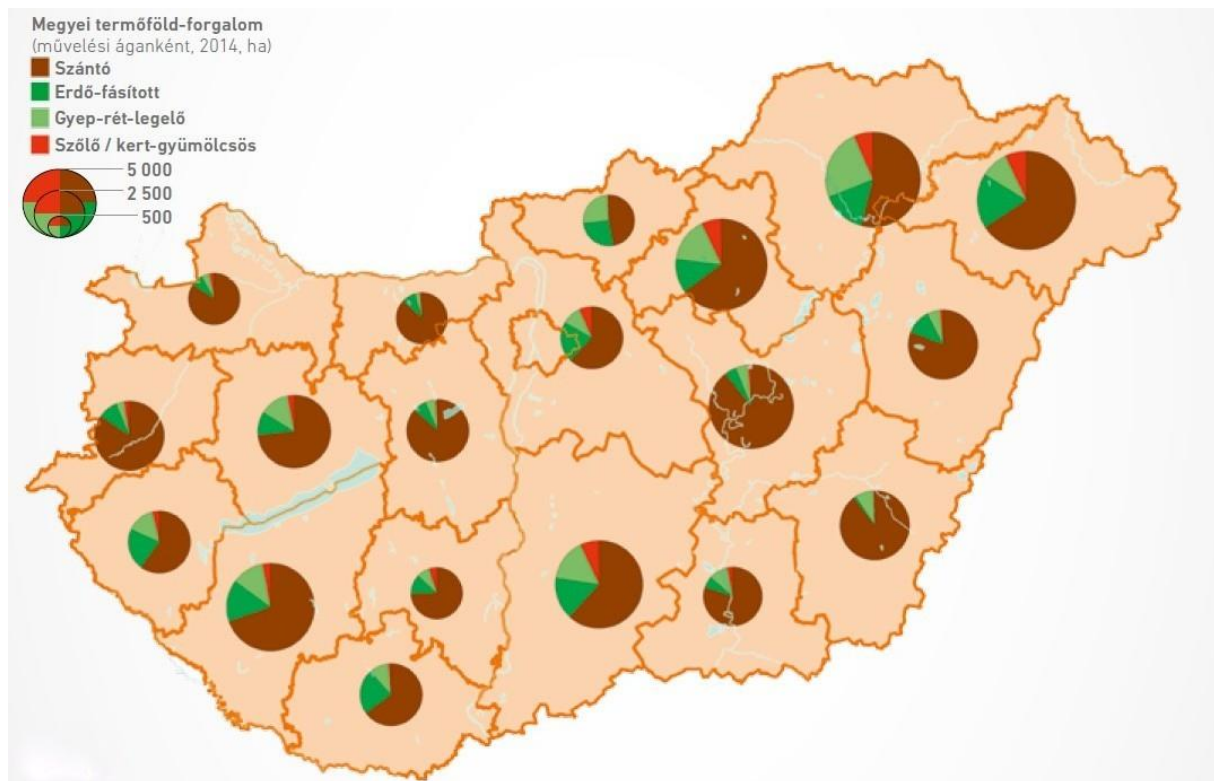
Az ország több mint egyötödét erdő borítja. Az erdők területe a múlt század közepe óta folyamatosan növekszik, 2008-ra megközelítette a 1,9 millió hektárt. Az erdőterületek igen koncentráltan helyezkednek el hazánkban, kiterjedt erdős részek találhatók Észak-Magyarország, illetve a Dél-Dunántúl hegyes, dombos vidékein, míg az Alföld és Közép-Magyarország nem igen bővelkedik faállományban. Az erdősültségi arány az északmagyarországi régióban a legmagasabb, megközelíti a régió földterületének háromtizedét, míg Észak-, illetve Dél-Alföldön alig haladja meg annak egytizedét.



2. ábra: Erdőterület alakulása Magyarországon  
(Forrás: [www.ksh.hu](http://www.ksh.hu) alapján, saját szerkesztés)

Az erdőgazdálkodási célú terület – amely a fákkal borított területeken kívül magában foglalja az egyéb erdészeti célú utakat, tisztásokat, erdei kisvasutakat, csemetekerteket stb. – országosan mintegy 2 millió hektárt jelent. Ennek több mint fele (56%) állami tulajdonban van, de a magántulajdon is jelentős arányt képvisel (43%), a fennmaradó rész közösségi tulajdon, illetve a tulajdonviszony még rendezés alatt áll. A magánerdők aránya az 1990-es évek elejétől kezdődően folyamatosan emelkedett, míg azt megelőzően még az egy százalékot sem érte el. Az országos átlaghoz hasonló tulajdoni arányok vonatkoznak az egyes régiókra is, a magántulajdon aránya Észak-Alföldön a legmagasabb (62%), míg a Közép-Dunántúlon az erdők héttizede még mindig állami tulajdonban van. (Mezőgazdaság fejlettségének regionális különbségei, 2008)

Az ország egészét vizsgálva az erdők jelentős hányada (63%) gazdasági rendeltetésű, ahol a gazdálkodás elsődleges célja az erdei termékek (faanyag, szaporítóanyag, karácsonyfa) előállítására és hasznosítására, valamint idetartoznak a vadgazdálkodásra kijelölt, bekerített területek. A 2005-ös években a régiók közül a legkevésbé erdősült Észak-, illetve Dél - Alföldön a legmagasabb a gazdasági rendeltetésű erdők aránya, de Nyugat- és Dél-Dunántúlon az erdők valamivel több, mint héttizede szintén a faanyagtermelést szolgálja. Az erdők többsége (63%) a faanyagtermelést szolgálja, az összes erdőterületen belüli arányuk – Közép-Magyarország, illetve Közép Dunántúl kivételével – minden régióban meghaladja az 50 százalékot. ([www.ksh.hu](http://www.ksh.hu))



3. ábra: Megyei termőföld forgalom (művelési áganként, 2014, ha)  
(Forrás: OTP Termőföld Értéktérkép, 2015)

A 2014. évre KSH adatai alapján az ország területének 78,3%-a, 7,28 millió hektár művelt terület. Ennek több, mint 59%-a szántó, megközelítőleg 27%-a az erdő, 10% feletti része gyeppel, míg 4% alatti a szőlő, gyümölcsös, halastavak, stb. aránya. A forgalmat az adásvételekben érintett teljes földterület mérete alapján vizsgálva 20%-os volt a visszaesés 2014-ben. Átlagosan nagyobb földterületek kerültek eladásra, mint 2013-ban. Az eladott termőföld-terület 2014-ben öt megyében (Heves, Komárom-Esztergom, Veszprém, Vas és Borsod-Abaúj-Zemplén) nőtt. 2014-ben az eladott termőföld - területművelési áganként az alábbiak szerint alakult: 71% szántó, 13% erdő-fásított, 12% gyeppel - rét - legelő, valamint 2% kert-gyümölcsös, illetve 2% szőlő. A termőföld-forgalmon belül a szántóforgalom aránya jóval meghaladja a művelt területeken belül a szántóföldi állomány arányát (59%), az erdőterületeknél (állomány 27%-a) pont az ellenkezője igaz. Az eladott termőföld-területek összmérete tavaly öt megyében (Heves, Komárom-Esztergom, Veszprém, Vas és Borsod-Abaúj-Zemplén) nőtt. 40%-ot meghaladó csökkenés három megyében volt mérhető: Győr-Moson-Sopron, Baranya és Csongrád. Kilenc járásban többszörözött meg az eladott földterületek összmérete, ebből három Borsod-Abaúj-Zemplén és két Pest megyei. 50%-ot

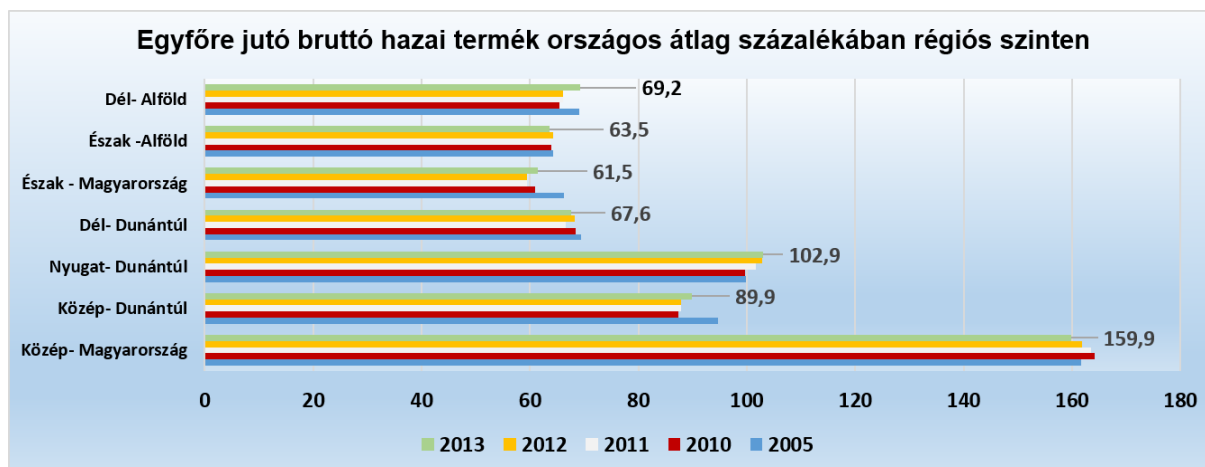
meghaladó visszaesést ugyanakkor 32 járásban láttunk tavaly, ebből hat Pest, öt Csongrád és négy Baranya megyében található. (OTP Termőföld Értéktérkép, 2015)

### *Területi különbségek Magyarországon*

Mint ahogy a bevezetésben is említésre került Magyarországon jelentős területi, településbeli különbségek vannak társadalmi, gazdasági szférában, a településhálózatban, a lakossági életkörülményekben. A társadalom és a gazdaság térszerkezete, területi szerveződése azonban - bármennyire is lényeges a megyék irányítói szerepe - nem kötődik egyértelműen a megyerendszerhez. A területi kapcsolatok, áramlások átlépik a megyehatárokat. Jó-néhány olyan társadalmi szféra van, amelynek területi szerveződésében a megyéknél nagyobb egységek, régiók jelölhetők ki (Palkovics, 2000). A regionális fejlettségi, ellátottsági, gazdaságszerkezeti különbségek szétválaszthatatlanul összekapcsolódnak a települések, településtípusok közötti különbségekkel. A magyar településhálózat elmúlt három évtizedes fejlődését két tendencia határozza meg. Egyrészt a párosodási folyamat: előbb a nagyobb, regionális központok, majd a kisebb lokális centrumok megerősödése, amely egyúttal a centrumok körül kibontakozó agglomerálódási tendenciákkal járt. Másrészt a faluhálózat erőteljes differenciálódása, amely a város közeli és népesebb községek megújulásában, ill. a kisebb, peremhelyzetű falvak demográfiai, gazdasági, társadalmi „eróziójában”, fejlődésük megtorpanásában öltött testet. ([http://www.mtafk.hu/konyvtar/kiadv/FE1990/FE19901-4\\_133-149.pdf](http://www.mtafk.hu/konyvtar/kiadv/FE1990/FE19901-4_133-149.pdf))

Az ország különböző területei között a legtöbb vonatkozásban jelentős különbségek alakultak ki. A területi bontásban rendelkezésre álló GDP adatok szerint a 2009. évi gazdasági visszaesés a regionális különbségek további növekedésének irányába hatott, főleg a központi régió és a vidék viszonylatában, miközben – a viszonylag jobb helyzetű vidéki régiók pozíciójának átlagosnál nagyobb romlásával – a vidéken belüli eltérések némileg mérséklődtek. A recesszió mélypontját követő konjunktúra 2010-ben lényegében a válság előttihez hasonló regionális különbségeket állította vissza, elsősorban a fejlettebb dunántúli régiók pozíciójának javulásával. A gazdasági fejlettség térbeli összehasonlítására legáltalánosabban használt mutatót, az egy lakosra jutó bruttó hazai terméket tekintve a régiók sorrendje ugyan nem változott az előző évhez képest, mindazonáltal némi módosulás történt. A legmagasabb fejlettségi színvonalú Közép-Magyarország előnye csökkent a viszonylag fejlettebb dunántúli régiókhoz képest, a kevésbé fejlett területekhez viszonyítva azonban megmaradt a korábbi fölénye 2013-ban. Közép-Magyarországnak a rangsor végén álló Észak-Magyarországhoz képest számított 2,7-szeres egy főre jutó GDP-je lényegében megegyezett az egy évvel korábbival (KSH, 2014).

A GDP adatok tanúsága szerint a rendszerváltás óta a regionális különbségek 2006-ig tovább fokozódtak, elsősorban Közép-Magyarország átlag feletti fejlődésének hatására. Ezt követően 2008-ig a régiók közötti differenciák lényegében stagnáltak, vagyis a növekedési ütem fékeződésével egyidejűleg a fejlettségi olló nyílása is megállt. A 2009. évi gazdasági visszaesés ismét a központi régió előnyének fokozódását hozta, ugyanakkor a vidéki régiókon belül némi közeledést eredményezett, a fejlettebb térségek átlagosnál nagyobb visszaesése miatt. A 2010-ben kezdődő konjunktúra lényegében a válság előtti regionális különbségeket állította vissza, elsősorban a fejlettebb dunántúli régiók pozíciójának javulásával. Ez azt jelenti, hogy az egy lakosra jutó GDP tekintetében 2010-ben Közép-Magyarország számottevő előnye kissé csökkent az átlaghoz képest. (KSH, 2012)



4. ábra: Egy főre jutó bruttó hazai termék országos átlag százalékában régiós szinten (Forrás: Területi Statisztikai Évkönyv 2014 alapján saját szerkesztés)

A viszonylag fejlettebb vidéki térségek (Közép- és Nyugat-Dunántúl) pozíciója erősödött, ugyanakkor a kevésbé fejlett régiók (Dél-Dunántúl, Észak-Magyarország, Észak- és Dél-Alföld) hátránya nem mérséklődött (KSH 2014). A régiók szintjén vizsgálva Közép-Magyarország teljesítménye 2010-ben 1,6-szerese volt az átlagnak. A fejlettebb régiók közül Nyugat-Dunántúl a recessziót követő konjunktúra hatására elérte az országos átlagot, Közép-Dunántúl teljesítménye a 2010. évi növekedés után az átlag 87%-a körül alakult. A kevésbé fejlett régiók egyike sem került közelebb az országos átlaghoz. Közülük Dél-Dunántúl fajlagos GDP-je az országos átlaghoz képest 1,1 százalékponttal romlott. A fejlettségi rangsor végén álló régiók közül Észak-Alföld gazdasági teljesítménye 1,6 százalékponttal távolabb került az átlagostól, annak 63,5%-át érte el. A rangsort 2008 óta záró Észak-Magyarország helyzete romlott legkevésbé. A változások hatására a régiók fejlettségi rangsorában nem történt módosulás az előző évhez képest, és az első helyen álló Közép-Magyarország, az utolsó helyen álló Észak-Magyarország fejlettsége közötti különbség is lényegében megegyezett az egy évvel korábbival.

E mutató értéke kiemelkedik a Közép-magyarországi régióban, hiszen több, mint 50%-kal haladja meg a második helyen álló Nyugat-dunántúli régió adatát. Pest megye tekintetében azonban ez félrevezető adat. Hiszen miközben például 2007-hez képest Nyugat-Dunántúl és Észak-Alföld növelni tudta az egy főre jutó GDP-t (25% és 21%), Pest megyében a legalacsonyabb mértékű fejlődés, - kevesebb, mint 7 % -, következett be. Az országos átlag 19,2 %. 2007-ről 2013-ra egyedül Pest megye adata romlott az egy főre jutó GDP EU27-es átlagához mérve, míg ez az érték Nyugat-Dunántúlon 14,8 és Dél-Alföldön 15,4 százalékkal javult.

A hazai térségek korábban kialakult, eltérő gazdasági szerkezetét a recesszió, illetve az azt követő konjunktúra alig módosította. Az országos térszerkezetet vizsgálva jól látható, hogy a hazai város nélküli kistérségek gazdasági, társadalmi helyzetében jó esetben is csak stagnáló, de inkább leszakadó tendenciák figyelhetők meg. Mindezek alapján az általunk vizsgált kistérségek stagnáló, leszakadó tendenciája jól körvonalazódik, hiszen a városi centrum nélküli területek gazdasági, társadalmi megtartó képessége, tőkevonzó hatása alaptól hiányzik, ami nehezítheti az életminőség javítását szolgáló gazdasági tényezők megtelepedését, fejlődését. (KÁPOSZTA, NAGY, KOLLÁR, 2010) A válság mélypontját követően 2010-ben az exportorientált, külkereskedelemhez szorosan kapcsolódó ágazatok teljesítményét növekedés, a belső keresletre alapozó, vagy a globális gazdaságnak kevésbé kitett ágazatokét csökkenés, illetve stagnálás jellemezte. Országosan a GDP kétharmada a szolgáltatást nyújtó ágakból, egyharmada az árutermelő gazdasági ágakból

(mezőgazdaságból, iparból, építőiparból) származott. A központi régió kiugró fejlettségi szintje elsősorban a tercier szektorra épülő gazdaságának köszönhető. Ennek megfelelően Közép-Magyarországon kimagasló a szolgáltatást nyújtó ágazatok részesedése (77%). A két fejlettebb dunántúli régió gazdasági szerkezetében az ipar súlya visszaerősödött a válság előtti szintre, és az átlagosnak több mint másfélszerese volt. A 2010-ben jelentős növekedést elérő közúti gépjármű-gyártás leginkább e két régió GDP-jét növeli. Főként ennek köszönhető, hogy Komárom-Esztergom és Győr-Moson-Sopron megye bruttó hozzáadott értékének több mint a felét az ipar adta (KSH 2012). Észak-Magyarország (azon belül Heves és Borsod-Abaúj-Zemplén megye) gazdasági szerkezetében az átlagosnál szintén nagyobb részt (2010-ben 34%-ot) képvisel az ipar, és az ágazat súlya az előző két évet egyaránt meghaladta.

Összességében a 2005 és 2013 közötti időszak a bruttó hozzáadott érték nemzetgazdasági ágak (mint szolgáltatások, építőipar, ipar, mezőgazdaság – erdőgazdálkodás – halászat) vizsgálatánál elmondhatjuk, hogy a régióknál elsősorban a szolgáltatások, az ipar teszik ki a bruttó hozzáadott érték nagy részét, majd pedig ezt követi az építőipar, mezőgazdaság.

## **Következtetések**

Magyarországon jellemzően nagyok a területi különbségek, ami egyértelműen a vidéki területek hátrányát érzékelteti, a vidék városias körzetektől való lemaradása folyamatosan növekszik. A vidéki területekre főleg a mezőgazdasági termelés, erdőgazdálkodás, a rekreációs tevékenységek a jellemzőek, ahogy azt a földhasználati számok is mutatják. A városi területekkel szemben vidéki területeken kevesebb a foglalkoztatási lehetőség, az elérhető szolgáltatások mennyisége, minősége. A vizsgált GDP és földhasználati adatok alapján elmondható, hogy a fejletlen, elmaradott, hátrányos helyzetű vidék mutatói lényegesen rosszabb jellemzőket mutat, mint a gazdaságilag, infrastrukturális szempontból fejlettebb városias területeké. Az adott terület megtermelt jövedelme és az adott terület mezőgazdasági térhasználatának összefüggésében felismerhető területi mintázat rajzolható le. A magasabb arányú mezőgazdasági foglalkoztatottsággal, illetve mezőgazdaság, erdőgazdálkodás által előállított GDP hányaddal jellemezhető térségekben alacsonyabb az egy főre GDP aránya. A gazdaságilag fejlettebb Közép – magyarországi régió, Nyugat – dunántúli régió és Közép – dunántúli régió esetében a mutatók által reprezentált adatok alapján látható, hogy az iparból, szolgáltatásokból eredő bruttó hozzáadott érték magasabb számokat mutat, mint a fejletlenebb, hátrányosabb régiókban, itt a mezőgazdaságból, erdőgazdálkodásból származó bruttó hazai termék aránya a magasabb, mint a fejlettebb régióké. 2014-es években Közép-dunántúli régió mezőgazdaságból, erdőgazdálkodásból származó bruttó hozzáadott értéke 128 874 millió Ft volt, ezzel szemben az Észak-alföldi, Dél-alföldi régióknál ez az összeg 248 606 millió Ft körül mozgott. A fejlettebb régióknál nagyon fontos szempont a nagyvárosokba történő fizetőképes humán erőforrás töke beáramlása, a sűrű úthálózat, autópályák, vasúthálózat kiépítettsége, ipari parkok jelenléte, ezáltal csökken a mezőgazdasági művelés alól kivont területek nagysága. A régiók gazdasága nagymértékben függ az adott területen működő iparágak, ágazatok versenyképességétől, valamint annak kapacitásától. A térség gazdaságfejlesztésével egyenesen arányos az ott élők jóléte, ez alapján növelhető a régiók versenyképessége.

## **Hivatkozott források**

A gazdasági folyamatok regionális különbségei Magyarországon 2011-ben (2012), KSH, Budapest, 54 p.

A gazdasági folyamatok regionális különbségei Magyarországon 2009-ben (2010), KSH, Budapest, 67 p.



Káposzta J. – Nagy H. – Kollár K. (2010): Borsod-Abaúj-Zemplén és Szabolcs Szatmár-Bereg megye leghátrányosabb helyzetű kistérségeinek településszerkezeti, foglalkoztatási jellemzői az EU-csatlakozás óta eltelt időszakban. Területi Statisztika, Budapest, 13. évfolyam 6. szám, 641-658 pp.

Kollár K. (2012): A hazai hátrányos helyzetű kistérségek főbb térgazdasági összefüggései, Doktori értekezés, SZIE, Gazdálkodás és Szervezéstudományok Doktori Iskola, 165 p.

KSH (2009): Mezőgazdaság fejlettségének regionális különbségei 2008, Központi Statisztikai Hivatal, Budapest, 203 p.

OTP Termőföld Értéktérkép 2015, OTP Nyrt. Bank Budapest, 15 p.

KSH (2013): Területi Statisztikai Évkönyv 2012, Központi Statisztikai Hivatal, Budapest, 456 p.

KSH (2014): Területi Statisztikai Évkönyv 2013, Központi Statisztikai Hivatal, Budapest, 398 p.

### **Internetes hivatkozások**

<https://www.ksh.hu/docs/hun/xftp/stattukor/regiok/orsz/erdogazd12.pdf>

[www.ksh.hu](http://www.ksh.hu)

[www.agr.unideb.hu/~megyesat/Hulladek/Mgfoldhaszn.ppt](http://www.agr.unideb.hu/~megyesat/Hulladek/Mgfoldhaszn.ppt)

[http://www.mtafki.hu/konyvtar/kiadv/FE1990/FE19901-4\\_133-149.pdf](http://www.mtafki.hu/konyvtar/kiadv/FE1990/FE19901-4_133-149.pdf)

### **Szerzők**

**Gódor Amelita Kata**, PhD hallgató

Szent István Egyetem

Gazdaság- és Társadalomtudományi Kar

Regionális Gazdaságtani és Vidékfejlesztési Intézet

[Godor.Amelita@gtk.szie.hu](mailto:Godor.Amelita@gtk.szie.hu)

**Prof. h.c. Dr. Káposzta József CSc**, egyetemi docens

Szent István Egyetem

Gazdaság- és Társadalomtudományi Kar

Regionális Gazdaságtani és Vidékfejlesztési Intézet

[Kaposzta.Jozsef@gtk.szie.hu](mailto:Kaposzta.Jozsef@gtk.szie.hu)